

## FICHE TECHNIQUE "LIGHT MUSIC" de Thierry De Mey

Mise à jour : 17 mai 2006

**Note:** Cette fiche technique doit faire l'objet d'une étude technique préalable, en accord avec la producteur. Pour cela, l'organisateur doit fournir les plans détaillés du lieu (vue de dessus et de coupe de l'ensemble de la salle en fichier.pdf) à l'ingénieur chargé de l'exploitation, Christophe Lebreton: lebreton@grame.fr

### **Plateau:**

**Ouverture au cadre :** 12 m

**Profondeur :** 10 m: vidéo-projection de face ou 18 m: si rétroprojection

(dans ce cas, l'organisateur doit prévoir un écran spécial, d'autre part, il faut sur-élever la position de l'enceinte HP2)

**Hauteur sous grill:** 6m mini

**Sol noir mat** (tapis de danse)

**Pendrillonage à l'Italienne:** - Masquer les découpes latérales, et leurs réflexions  
- Cadrer l'écran proprement

**Remarque :** Compte tenu de la sensibilité du système de captation à la lumière, la salle doit être la plus noire possible.

### **Matériel fourni par l'organisateur : ( son, vidéo, éclairage )**

#### **Diffusion son:**

- 8 enceintes type Amadeus MPB600 avec lyres & pieds selon implantation
- 4 amplis stéréo type QSC PLX2402 (pour MPB600)
- 2 SUB type Meyer sound USW-1P (couplés)
- 1 Console type Yamaha DM1000 avec 1 cartes option MY8AT
- 1 reverbe type Lexicon 300 ou Lexicon série PCM
- 1 central intercom 3 postes ( 1 régie son, 1 régie lumière, 1 régie plateau )

Remarque: la positionnement des enceintes doit respecter le plan type, celui-ci restant adaptable selon les contraintes du lieu.

#### **Diffusion Vidéo:**

- 1 Vidéoprojecteur de 5000 lumens type EPSON 8300
- 1 Ecran transonore de 6\*4,5m à 8\*6m selon implantation
- Rallonges VGA en HD15 et optique video adaptées selon implantation

Remarque: la contrainte essentielle est de ne pas capter avec la caméra la projection d'images. De plus, l'image projetée ne doit subir aucune réduction et déformation, celle ci étant la réplique exacte de ce que l'interprète peut voir sur son moniteur de contrôle LCD.

**Eclairage:** la lumière est piloté à partir de la régie informatique de "Light Music" via une LanBox

- 1 liaison DMX512 en régie ( connexion à l'interface LanBoxLCE, xlr 5 broches )
- 8 circuits de 3kw (minimum)
- 4 Découpes type 614S 1Kw
- 10 PAR 64 CP62 (faisceaux larges) tous équipés de Lee 201 ou 174
- 2 PC1kw
- 4 platines au sol
- 2 pieds pour découpes hauteur 2,3m

**Matériel spécifique fourni par le producteur (Grame) :**

- 1 Kroonde avec 2 accéléromètres 2D équipés sur un tee-shirt
- 1 HUB Ethernet 10baseT 3 ports
- 1 Titanium 1,25Ghz/1GoRam
- 1 Carte RME Multiface + CardBus PCMCIA
- 1 G5 Bi 2 Ghz/Ram4Go + 1 Carte Alchemy + 1 Carte PCI ATI 9200
- 1 Claviers/souris pour Mac
- 2 Ecran LCD 17" XGA
- 1 Camera SONY DSR150 + 1 support
- 1 LanBoxLCE

**PLANNING PRÉVISIONNEL ET PERSONNEL TECHNIQUE REQUIS (Light Music seul):**

**Le matériel de diffusion du son, vidéo et lumières peut être entièrement pré-installé et testé par l'organisateur avant l'arrivée des opérateurs. Toutefois, il est préférable que l'opérateur soit présent dès le début du montage pour garantir l'adaptation du dispositif au lieu.**

**jour 0:** - **arrivée** de l'opérateur GRAME avec le matériel spécifique.  
déchargement et/ou stockage du matériel dans un lieu sécurisé.

**jour 1:** - **2 services** de 4h pour le montage  
personnel requis: 2 sons, 2 lumières, 2 machinistes, 1 vidéo  
- **1 service** de 3h pour les réglages:  
personnel requis: 2 lumières, 1 son, 1 vidéo

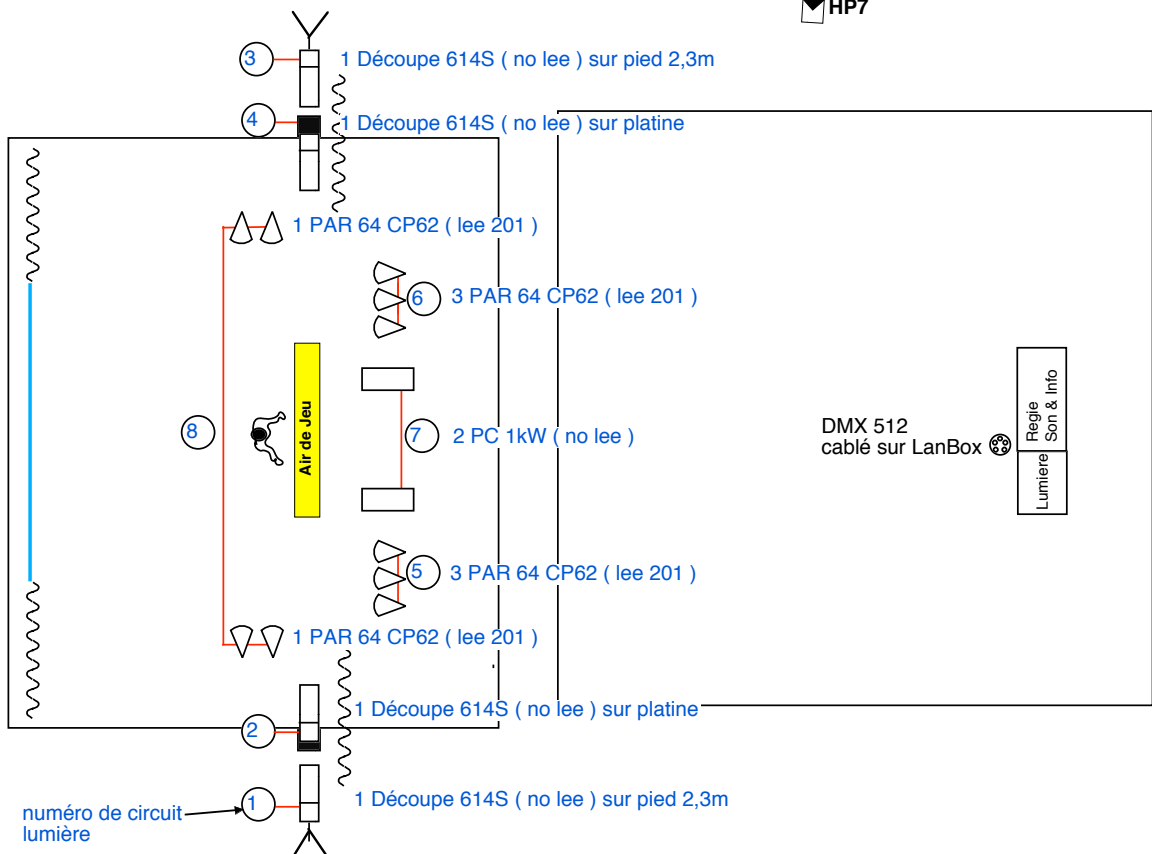
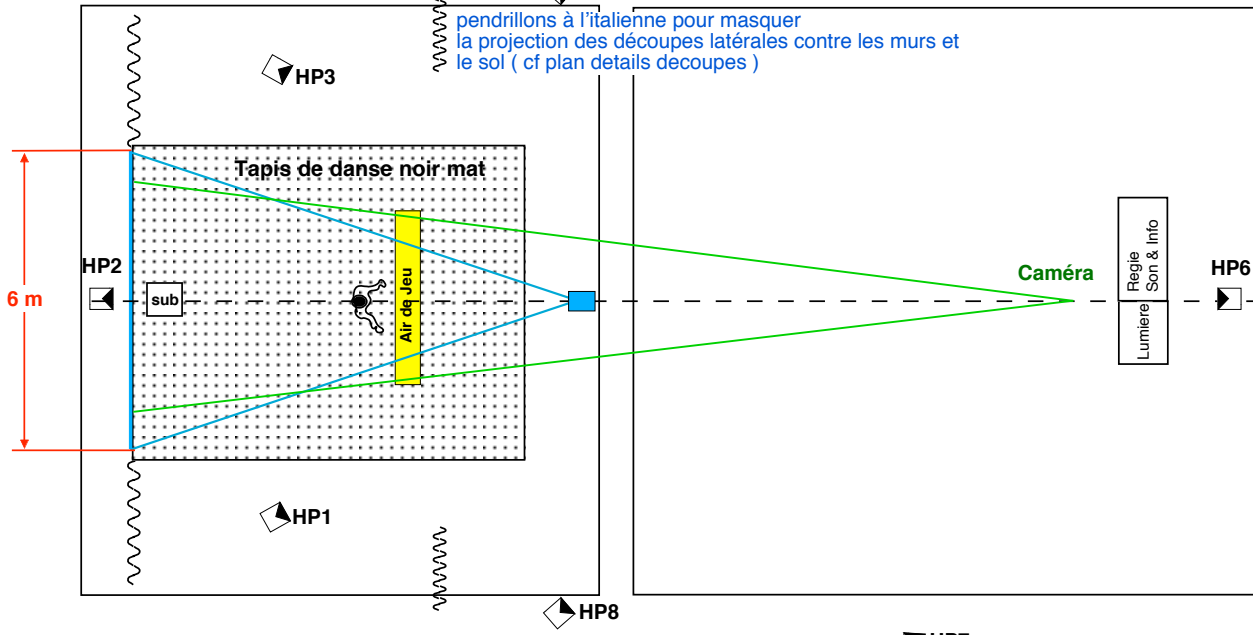
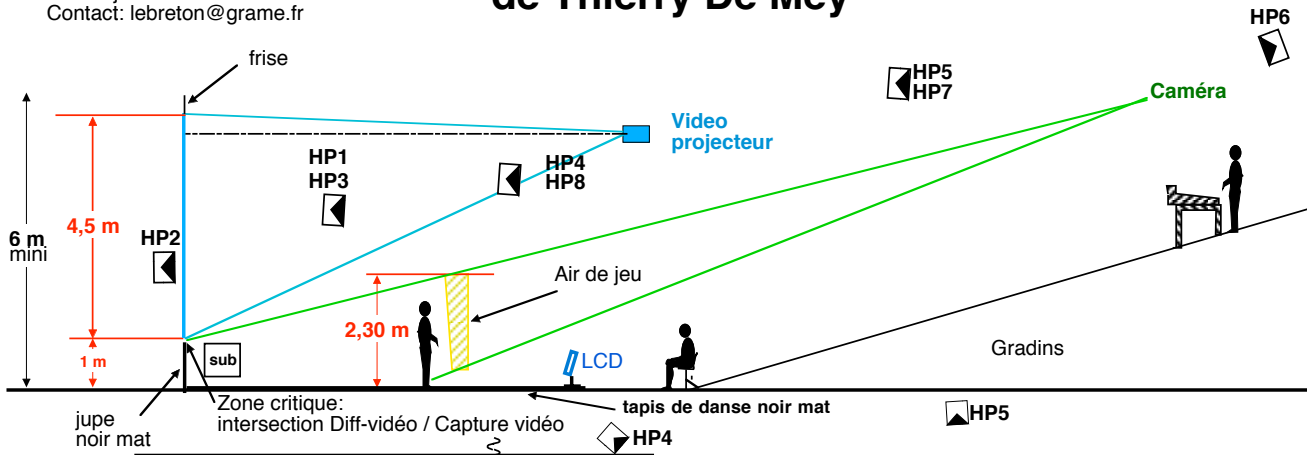
**jour 2:** - **1 service** de 3h pour les répétitions avec l'interprète :  
personnel requis: 1 lumière, 1 plateau  
- **Concert**  
personnel requis: 1 lumière, 1 plateau  
- démontage /chargement du matériel :prévoir la même équipe que celle du montage et un lieu de stationnement sécurisé pour le camion si le chargement est effectué à l'issue du concert.

**jour 3:** - **départ**

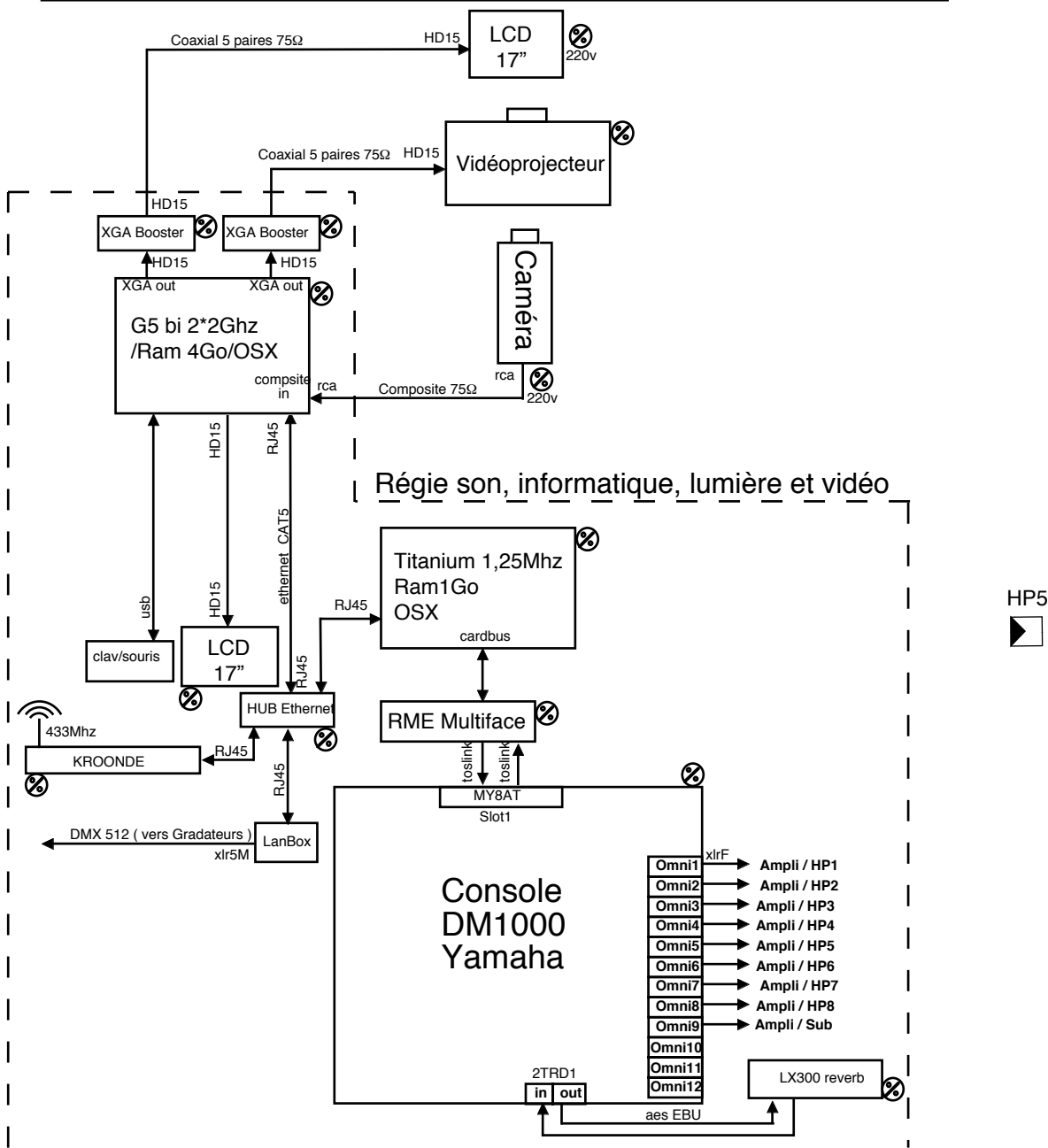
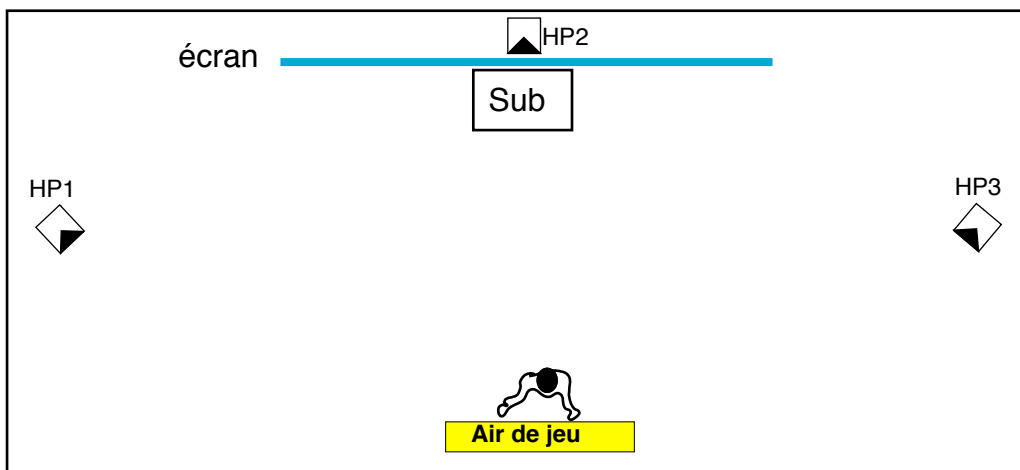
**Remarques:** ajouter des services de répétitions et du personnel au plateau en fonction de la programmation complémentaire.

# Schéma d'implantation "Light Music" de Thierry De Mey

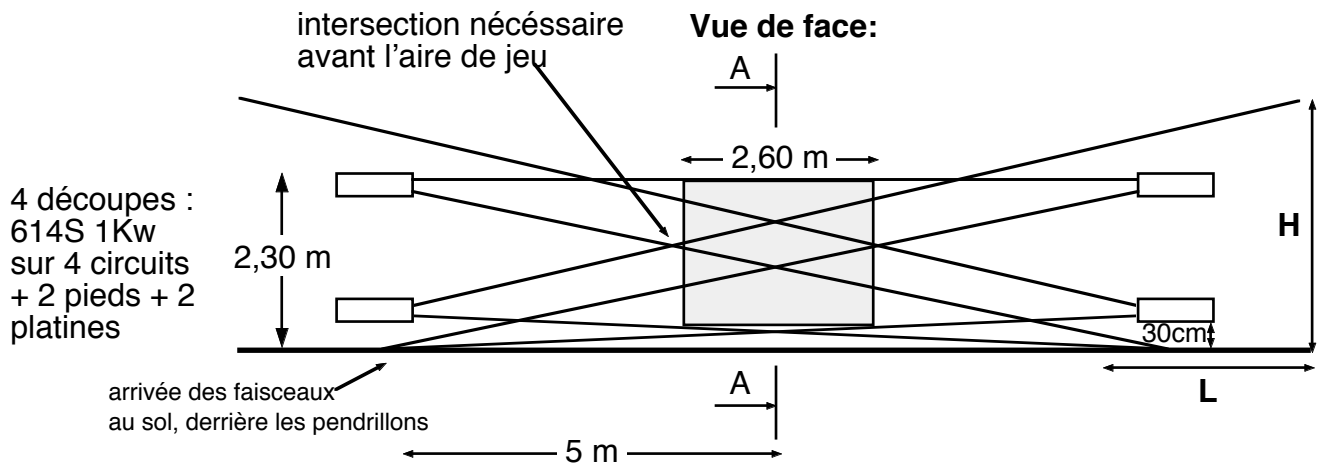
Mise à jour du 17/05/06  
Contact: lebreton@grame.fr



# SYNOPTIQUE CABLAGE "LIGHT MUSIC" de Thierry De Mey



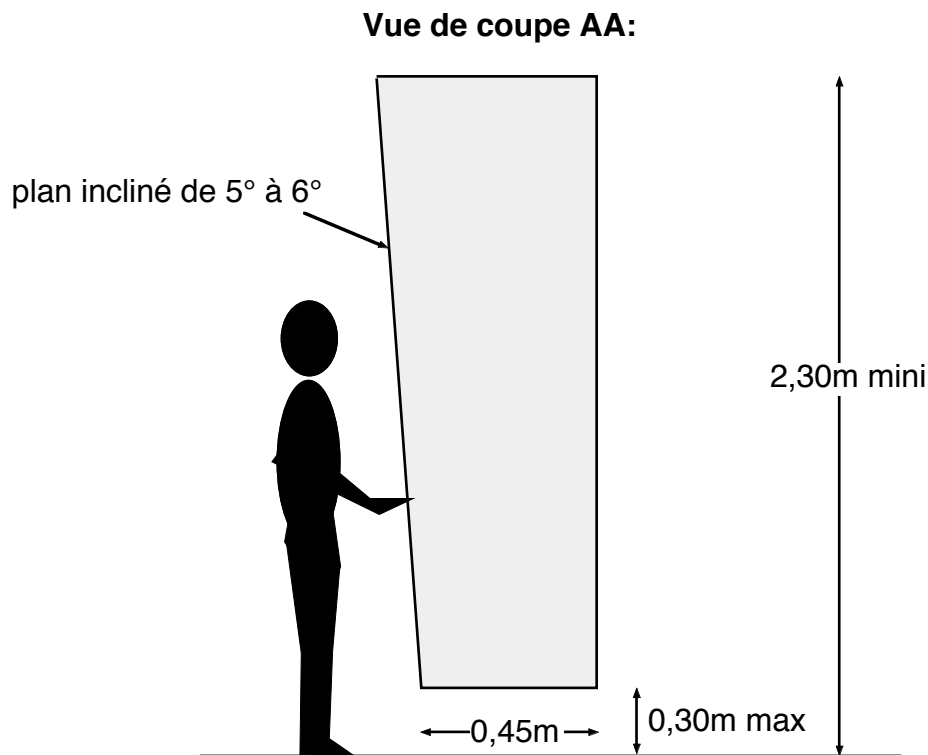
## Implantation des découpes aire de jeu de "Light Music" de Thierry De Mey



la hauteur **H** dépend de l'implantation liée à chaque salle. L'important est de masquer, les réflexions de lumières sur les murs.

la largeur **L** des pendrillons, permet de masquer les découpes et l'arrivée des faisceaux sur le sol.

□ : aire de jeu de lumière captée par la caméra



Les découpes doivent définir des plans verticaux les plus homogènes possible. Donner légèrement une pente au plan vertical face à l'interprète.